

# 통일경영공시기준 결산공시

코스모캐피탈주식회사

2023.12.31 기준

본 공시자료는 여신전문금융업감독규정 제23조의

규정에 따라 작성된 것입니다.

## I. 일반현황

### 1. 회사현황

회사명	한글	코스모캐피탈주식회사	대표자	박이수
	영문	COSMOCAPITAL Co., Ltd.		
본점소재지(주소)		서울시 마포구 월드컵북로 136, 9층 (성산동, 신안빌딩)		
수권자본금		1,200억원	납입자본금	255억원
회사설립일		1994. 12. 28.	상장일	비상장
영위업무		할부금융업 (1998.2.16)    시설대여업 (2008.4.30)		

### 2. 경영방침

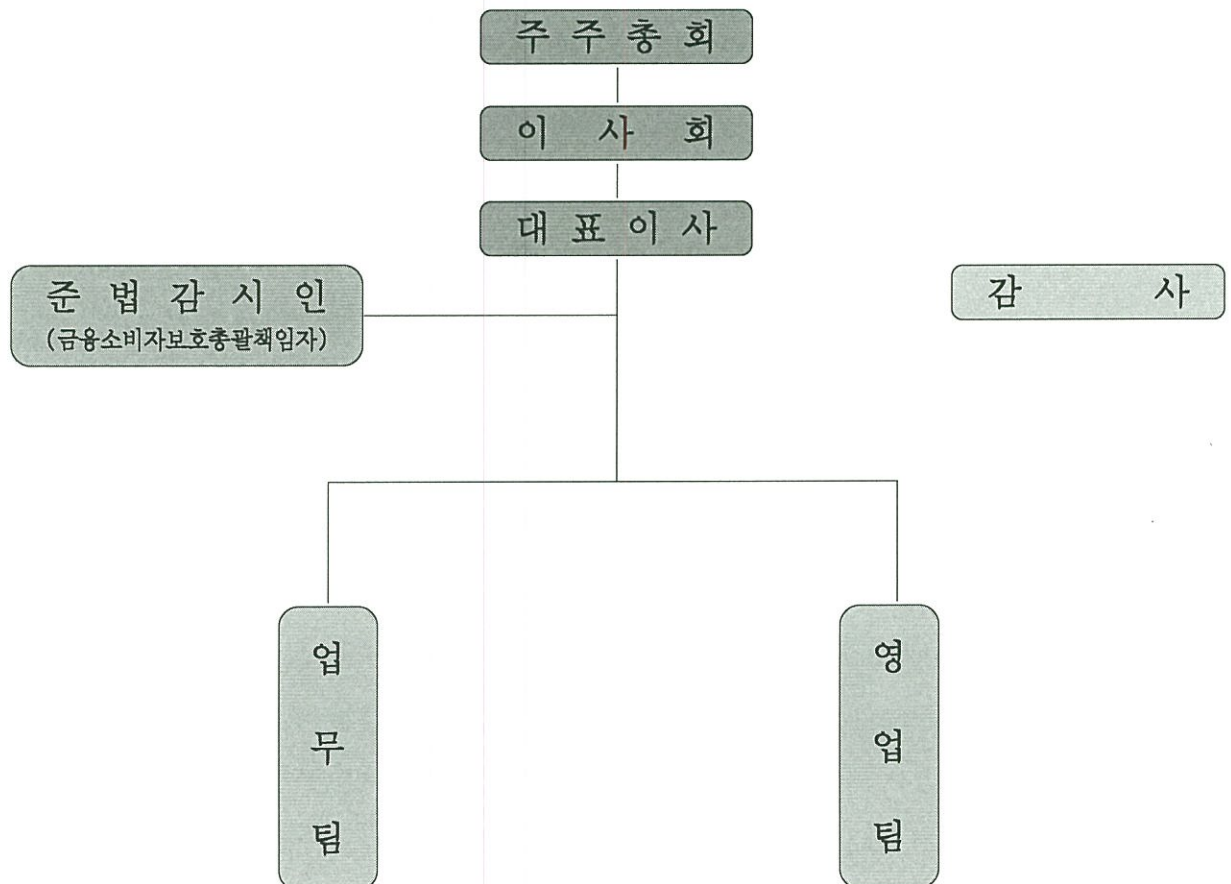
- 경영목표 - 차세대 수익모델 발굴을 위한 시스템 구축
- 경영방침 - (1) 안정적 수익기반 확보를 통한 주주가치 제고  
 (2) 실질적 미래 수익 창출을 도모할 수 있는 기반 마련  
 (3) 고객 중심의 미래가치 창조  
 (4) 건강하고 생동감 넘치는 건전한 조직문화 구축

### 3. 연혁·추이

1994. 12. 28	회사설립 (상호 : 대한주택팩토링주식회사. 납입자본금 100억원)
1995. 4. 10	납입자본금 300억원 (유상증자 200억원)
1995. 4. 10	개업 (강남구 테헤란로 406 (대치동, 상제리제센타))
1995. 4. 10	팩토링업무개시
1995. 10. 20	주택할부금융업 내인가 (재정경제원)
1995. 12. 13	상호변경 (상호 : 대한주택할부금융주식회사)
1995. 12. 22	납입자본금 600억원 (유상증자 300억원)
1996. 1. 16	주택할부금융업 본인가 (재정경제원)
1996. 1. 17	주택할부금융 업무개시
1996. 7. 1	본점이전 (강남구 테헤란로 505 (삼성동, 혜강빌딩))
1996. 7. 15	부산지점 개설
1996. 8. 20	대전지점 개설
1996. 10. 18	납입자본금 1,100억원 (유상증자 500억원)
1998. 2. 16	여신전문금융업 등록
1998. 12. 8	납입자본금 300억원 (무상감자 800억원)
1999. 3. 31	부산지점 폐쇄
1999. 12. 17	납입자본금 385억원 (감자무효결의 및 무상감자 715억원)
2000. 7. 31	대전지점 폐쇄
2002. 6. 1	본점 이전 (강남구 강남대로 372 (역삼동, 화인타워))
2003. 3. 31	납입자본금 255억원 (무상감자 130억원)
2003. 5. 3	상호변경 (상호 : 코스모캐피탈주식회사)
2008. 4. 30	시설대여업 등록 (금융감독위원회)
2010. 5. 31	본점이전 (강남구 테헤란로 127 (역삼동, 부옥빌딩))
2013. 3. 27	최대주주 변경 (신안건설산업(주))
2014. 4. 2	現 대표이사 박이수 취임
2015. 7. 18	본점이전 (마포구 월드컵북로 136, 9층(성산동, 신안빌딩))
2016. 12. 23	최대주주 변경 (우경선)

#### 4. 조직도

##### 가. 조직도



##### 나. 영업점

구 분	본·지점	출 장 소	사 무 소	계
국 내	1	-	-	1
국 외	-	-	-	-
계	1	-	-	1

## 5. 인원

(단위 : 명)

구분	임원		일반직원					사무직 등	합계	직원 외 인원	총계
	상근	비상근	1급	2급	3급	4급	5·6급				
국내	1	3	2	1	0	0	0	0	7	0	7
해외	지점										
	현지법인										
	사무소										
	소계										
합계	1	3	2	1	0	0	0	0	7	0	7

## 6. 임원현황

성명	직위	출생 연월	담당 업무	주요 경력	최초 선임일	최근 선임일	임기 만료일	상근 여부
이기범	대표이사	1963.09.	총괄	우리은행 서초영업본부장, 우리카드 업무지원본부장 외	2023.03.03	2023.03.03	2026.03.03	상근
이광희	기타 비상무이사	1965.08.	총괄	신안건설산업	2017.03.15	2023.03.03	2026.03.03	비상근
허정배	기타 비상무이사	1968.08.	총괄	신안건설	2017.03.15	2023.03.03	2026.03.03	비상근
박세훈	감사	1967.10	감사	키카오증권 부장, 신안건설산업 부장	2023.03.29	2023.03.29	2027.03.29	비상근

## 7. 영업점 현황

영업점명	소재지	전화번호
본점	서울 마포구 월드컵북로136, 9층(성산동)	02) 3453-5600



## 8. 대주주

(단위: 억원, %)

주주명	금액	지분율
우 경 선	47.21	18.51
우 정 석	30.54	11.98
우 정 업	26.50	10.39
우정현외2	27.76	10.88
계	132.01	51.77

주1) 여전법 제2조 제17호의 규정에 의한 최대주주, 주요주주 및 최대주주의 특수관계인인 주주 중 지분율이 최대인자 순으로 기재

주2) 소수 둘째자리까지 표시

## 9. 타법인 주식보유 현황

(단위 : 억원, %)

금융회사					비금융회사				
업체명	업종	출자액	지분율	출자 평가액	업체명	업종	출자액	지분율	출자 평가액
해당사항 없음					해당사항 없음				

- 독점규제 및 공정거래에 관한 법률 제2조제2호 및 동법시행령 제3조에 의한 기업집단에 소속 계열회사의 주식(지분율과 무관)
- 5%이상의 지분을 보유하고 있거나 경영에 영향을 행사하고 있는 회사

## 10. 배당

(단위 : 원, %)

구분	당해년도	직전년도
배당율	5.0%	5.0%
주당 배당액	500	500
주당 당기순이익	957	673
배당성향	52.26%	74.25%

- 공시기준연도의 배당률, 주당배당액, 주당 당기순이익, 배당성향을 기재

주1) 배당율 = (당해 연도 결산 후 배당액/당해 연도 평균납입자본금(자사주 제외))×100

주2) 주당배당액 = 당해 연도 결산 후 배당액/당해 연도 평균주식 수(자사주 제외)

주3) 주당당기순이익 = 당해 연도 결산 후 당기순이익/당해 연도 평균주식 수(자사주 제외)

주4) 배당성향 = (당해 연도 결산 후 배당액/당해 연도 결산 후 당기순이익)×100

## II. 경영실적

### 1. 취급업무별 영업실적(연간 취급액기준)

(단위 : 억원, %)

업종별			당해년도		직전연도	
			금액	구성비	금액	구성비
카드	신용판매	일시불				
		할부				
	현금대출	단기카드대출(현금서비스)				
		장기카드대출(카드론)				
	계					
리스	금융					
	운용					
	계					
할부금융			0.0	0.00	0.0	0.00
신기술 금융 투자·용자	회사분	투자				
		대출금				
	조합분	투자				
		대출금				
	계					
콜론						
할인어음						
팩토링			166.54	66.11	79.55	45.38
대여금			85.38	33.89	61.54	43.62
기타						
합계			251.92	100.00	141.09	100.00

### 2. 부문별 영업실적

#### 1) 할부현황 (연간 취급액기준)

(단위 : 억원, %)

구분		당해년도		직전연도	
		금액	구성비	금액	구성비
내구재	자동차				
	가전제품				
	기타	0.0	0.00	0.0	0.00
	소계	0.0	0.00	0.0	0.00
주택					
기계류					
기타					
합계		0.0	0.00	0.0	0.00

### Ⅲ. 재무현황

#### 1. 요약재무상태표

(단위 : 억원, %)

구분		당해년도	구성비	직전연도	구성비
자산	현금 및 예치금	43.00	11.88	36.05	10.27
	유가증권	4.21	1.16	0.0	00.00
	대출채권	308.14	85.10	308.38	87.84
	카드자산				
	할부금융자산	0.00	0.00	0.03	0.01
	리스자산				
	신기술금융자산				
	유형자산	0.57	0.16	0.75	0.21
	기타자산	6.14	1.70	5.88	1.67
	자산총계	362.06	100.00	351.10	100.00
부채	차입부채				
	기타부채	14.15	3.87	11.30	3.22
	부채총계	14.15	3.87	11.30	3.22
자본총계		347.91	96.13	339.8	96.78
부채 및 자본총계(총자산)		362.06	100.00	351.9	100.00

#### 2. 요약손익계산서

(단위 : 억원)

구분	당해년도	직전연도
영업수익	34.4	24.4
영업비용	13.3	9.6
영업이익	21.1	14.8
영업외수익	0.2	0.0
영업외비용	0.1	0.0
법인세차감전순이익	21.2	15.0
법인세비용	4.2	3.1
당기순이익	17.0	11.9

#### 3. 자금조달 현황

(단위 : 억원)

구분		당해년도	직전연도
부채계정자금조달	차입금	해당사항없음	해당사항없음
	회사채		
	기타		
기타	보유유가증권매출		
	유동화자금조달		
	기타		
합계		0	0



#### 4. 유가증권 투자현황

(단위 : 억원)

구분		당해년도			직전연도		
		기초장부가액 (A)	시가 (B)	평가손익 (B-A)	기초장부가액 (A)	시가 (B)	평가손익 (B-A)
원화	주식	0.9	4.2	3.3	0	0	0
	사채	0	0	0	0	0	0
	국공채	0	0	0	0	0	0
	지방채	0	0	0	0	0	0
	기타	0	0	0	0	0	0
외화증권		0	0	0	0	0	0

주1) 시가(B)는 결산일 기준 시가평가액을 기재

주2) 투자자산에 속하는 유가증권 제외

#### 5. 대손상각 및 대손충당금 적립현황

##### 1) 대손상각현황

(단위: 억원)

구분	당해년도	직전연도
카드자산	해당사항없음	해당사항없음
할부금융자산		
리스자산		
신기술금융자산		
여신성금융자산		

##### 2) 대손충당금 적립현황

(단위: 억원)

구분	당해년도			직전연도		
	채권총액	적립액	비율(%)	채권총액	적립액	비율(%)
카드채권						
할부금융채권	0.00	0.00	0.00	0.03	0.00	0.01
리스채권						
신기술금융채권						
여신성금융채권	312.6	4.49	100.00	311.1	2.71	99.99

주1) 대손충당금액 적립기준 (실적립액 기준)



## 6. 부실 및 무수익여신

### 1) 부실 및 무수익여신

(단위: 억원)

구분	당해년도	직전연도	변동요인
총 여신	313	311	연체회수 및 대손상각
부실여신	0	0	
무수익여신	0	0	

주1) 부실여신은 회수의문과 추정손실의 합계액

주2) 무수익여신은 고정이하 여신의 합계액

### 2) 부실 및 무수익여신 업체 현황

(단위: 억원)

업체명	당해년도	직전연도	증가액	증감사유	비고
해당사항 없음					

### 3) 신규발생 법정관리업체 현황

(단위: 억원)

업체명	법정관리개시 결정일자	연말 총여신잔액	부실여신잔액	법정관리 진행사항	비고
해당사항 없음					

## 7. 지급보증 및 기타 현황

(단위: 억원)

구분	당해 연도	직전연도	변동사유
지급보증	원화지급보증	해당사항 없음	
	외화지급보증		
기타			

#### IV. 경영지표

##### 1. 주요경영지표 현황

(단위 : 억원, %)

		구분	당해 연도	직전연도	
자본의 적정성	조정자기 자본비율	조정자기자본계	350.77	342.32	
		조정총자산계	318.93	313.54	
		조정자기자본비율	109.98	109.18	
	단순자기 자본비율	납입자본금	255.00	255.00	
		자본잉여금	0.00	0.00	
		이익잉여금	162.68	154.58	
		자본조정	-69.78	-69.78	
		기타 포괄손익누계액	0.00	0.00	
		자기자본계	347.90	339.80	
		총자산	361.92	349.59	
		단순자기자본비율	96.13	97.20	
		자산의 건전성	손실위험도 가중부실 채권비율	가중부실채권 등	0.00
총채권등	312.62			311.12	
손실위험도가중부실채권비율	0.00			0.00	
고 정	0.00			0.00	
고정이하 채권비율	회 수 의 문		0.00	0.00	
	추 정 손 실		0.00	0.00	
	고정이하채권계		6.75	0.00	
	총채권 등		312.62	311.12	
	고정이하채권비율		2.16	0.00	
	연체채권비율		연체채권액	6.75	0.00
			총채권액	312.62	311.12
연체채권비율			2.16	0.0	
대주주에 대한 신용공여비율	대주주 신용공여액		114.50	114.50	
	자기자본		347.90	339.80	
	대주주에 대한 신용공여비율		32.91	33.70	
	대손충당금 적립비율		대손충당금 잔액	448.56	2.71
			대손충당금 최소의무적립액	448.56	2.71
대손충당금적립비율			100.00	100.00	
수익성	총자산 이익률	당기순이익	16.97	11.94	
		총자산평균	350.96	349.79	
		총자산이익률	4.84	3.41	
	자기자본 이익률	당기순이익	16.97	11.94	
		자기자본(평균)	340.58	337.07	
		자기자본이익률	4.98	3.54	
	총자산 경비율	총경비	8.06	7.28	
		총자산평균	350.96	349.79	
		총자산경비율	2.30	2.08	
	수지비율	연간 영업비용	8.06	7.28	
		연간 영업수익	21.20	15.05	
		수지비율	38.04	48.41	
유동성	원화유동성 자산비율	원화 유동성자산	128.64	122.66	
		원화 유동성부채	2.65	2.59	
		원화 유동성비율	4,854.41	4,741.12	
	즉시가용 유동성비율	즉시가용 유동성 자산	43.00	36.05	
		1개월 이내 만기도래 부채	0.00	0.00	
		즉시가용 유동성 비율	0.00	0.00	
생산성	직원1인당	영업이익	7.21	4.04	
		여신액	104.21	103.71	

주1) 「여신전문금융업감독업무시행세칙」〈별지 제3호 서식〉의 주요경영지표 현황(AC223) 준용  
 주2) 생산성은 영업이익/직원 수, 총여신액/직원 수로 산출

## V. 리스크관리

### 1. 개요

#### 가. 리스크관리를 위한 위원회 운영

리스크관리를 위해 필요시 ALM위원회 및 여신심사위원회를 설치, 운영하고 있으며 업무팀에서 관장하고 있음.

##### (1) ALM위원회

###### - 구성

ㄱ. 위원 : 부사장이하 임원·업무팀장

ㄴ. 위원장 : 부사장. 다만 위원장이 결원 또는 공석일 때는 차순위 임원이나 최선임 부사장이 위원장을 대행함.

ㄷ. 간사 : 업무팀장. 다만 심의사항에 따라 임시간사를 별도로 정할 수 있음.

###### - 심의사항

ㄱ. 장·단기 자금조달 및 운용계획에 관한 사항

ㄴ. 운용금리 결정

ㄷ. 신용·금리·유동성위험에 대한 현상분석 및 관리에 관한 사항

ㄹ. 기타 위원장이 필요하다고 인정하는 사항

###### - 의결사항처리

위원회에서 의결한 사항은 간사가 대표이사에게 보고하고 관련부서에서 소정의 절차를 거친후 시행함.

##### (2) 여신심사위원회

###### - 구성

ㄱ. 위원 : 여신담당임원과 여신신청부점의 책임자를 제외한 팀장이상 책임자 및 위원장이 위촉한 직원으로 구성.

ㄴ. 위원장 : 여신담당임원. 다만 위원장이 결원 또는 공석일 때는 여신심사통할부서장이 대행함.

###### - 심의사항

ㄱ. 심사업체의 여신여부 결정과 거래한도 및 거래조건 결정

ㄴ. 우대업체 선정

ㄷ. 심의대상외의 여신 중 위원장이 필요하다고 인정하는 여신

ㄹ. 기타 대표이사가 필요하다고 인정하여 위원회의 심의를 지시하거나 위원장이 필요하다고 인정하는 사항

#### 나. 리스크관리실태 점검을 위한 전산시스템 구축

### 2. 리스크 종류 등

#### 가. 신용리스크 관리

##### (1) 여신심사기능의 적정성

여신거래처의 재무 및 손익현황, 장단기 지급능력, 영업활동 및 전망 등에 대한 조사와 분석을



실시하여 여신의 적정성, 상환능력, 여신조건 등에 대한 신용조사서를 작성하고 있으며 거래한도를 결정하고, 거래기업의 신용상태를 지속적으로 파악·관리하기 위하여 년1회 이상 정기적으로 신용조사를 실시하고 있음.

#### (2) 여신분석업무의 적정성

신용조사 결과는 신용등급 변경, 거래한도 조정, 계속적인 한도공여 및 기타 거래조건 변경 등의 평가자료로 활용하고 있으며 신용조사와 관련하여 수집된 자료와 보고서는 업체별로 파일을 편성하여 유지하고, 담보부대출의 경우 담보물건의 가치변동성을 파악하여 담보물에 대한 재평가액이 최초 평가당시의 담보가액에 미달할 때에는 그 부족한 가액에 상당하는 담보를 보충하도록 하고 있음.

#### (3) 부실징후 예상 대출에 대한 관리

부실징후 조기경보체제를 구축하거나 부실징후 예상기업을 선정하여 별도 관리하고 있지는 않으나, 사후관리 차원에서 년1회 이상의 신용조사를 실시하고 거래업체의 방문 및 정보수집등 부실화방지를 위해 지속적인 노력을 하고 있으며 부실징후가 발견될 경우는 여신회수조치 또는 추가 담보취득을 시행하고 있음.

#### (4) 거래처별 정보관리

고객별 정보관리의 효율화를 위하여 개별파일단위로 관리하고 있으며 6개월이상의 장기연체자에 대해서는 법적조치 등 채권회수를 위한 조치를 취하고, 기업대출에 대해서는 년1회 이상 신용조사는 물론 채무상환능력 등 변동상태 파악을 위해 지속적인 방문 및 정보수집을 실시하고 있음.

#### (5) 업종별 또는 동일집단에 대한 여신집중의 통제

산업별 또는 업종별 여신의 집중도 측정 및 대응조치를 강구하는 시스템을 운영하고 있지는 않으며, 동일집단에 대한 편중여신을 지양하고자 필요시 여신심사위원회를 설치운영하는 등 여신집중을 방지하기 위해 노력하고 있음.

#### (6) 기타

여신이 국내에 한정되어 있는 관계로 국가별 리스크분석 및 정보수집채널 그리고 국가별 여신한도관리는 별도로 규정되어 있지 않음.

### 나. 유동성리스크 관리

#### (1) 유동성관리지침

유동성관리의 목적, 목표비율, 관리수단 등이 규정 및 내규에 명시되어 있지 않으나 유동성위험에 대처하기 위해 일정규모의 여유자금을 항상 확보하고 있음.

#### (2) 자금조달 및 운용상황에 대한 관리

여신통류별 일일취급현황, 차입금 기일도래내역 및 차입처별 잔액, 여유자금의 운영현황 등에 대해 종합적으로 관리하고 있으며, 거액대출을 집행할 경우에는 향후 유동성에 미치는 영향을 검토하여 여신회행을 결정하고 있음.



## 다. 시장리스크 관리

시장환경의 예측, 시장리스크관리지침, 금리리스크에 대한 관리, 유가증권 투자에 대한 관리, 환리스크에 대한 관리, 부외거래리스크에 대한 관리 등 기타사항에 대해서는 필요시마다 ALM위원회를 통해 검토하고 있음.

### 3. 리스크 관련 양식

#### 1) 할부금융사 가계대출현황

(단위: 억원)

구분	정상	요주의	고정이하여신				합계
			고정	회수의문	추정손실	소계	
가계대출금	0.0	0	0	0	0	0	0.0

#### 2) 자산유동화 현황

(단위: 억원)

계약당사자		양도일 또는 신탁일	최초양도금액 또는 신탁금액(평가금액)	비고
양도인 또는 위탁자	양수인 또는 수탁자			
해당사항없음				
계				

#### 3) 자산별자산유동화현황

(단위: 억원)

구분	금액
카드자산	해당사항 없음
할부금융자산	
리스자산	
신기술대출금	
여신성금융자산	
기타자산	
계	

[작성요령]

주1) 여신성금융자산 : 콜론, 할인어음, 팩토링, 장단기대출금, 가계대출금, 관계회사대출금, 지급보증대지급금, 기타 여신성금융자산

주2) 기 타 : 미수금, 종업원대여금, 가지급금, 여신성가지급금, 지급보증, 부동산 등

#### 4) 유동성 리스크 관리현황

##### (1) 정성적 공시

당사는 회사채 발생 실적이 없고, 자산총액이 1천억원 미만으로 정성적 공성적 공시는 생략합니다.

##### (2) 정량적 공시

가. 감독규정 제16조 제5항에 의한 경영실태평가 유동성 계량지표 (단위 : 억원, %)

구분			당해 연도	직전 연도
유동성	유동성 자산비율	원화유동성 자산	128.6	122.7
		원화유동성 부채	2.7	2.6
		원화유동성 비율	4,854.4	4,741.1
	즉시가용 유동성 비율	즉시 가용 유동성자산	43.00	36.1
		1개월 이내 만기도래 부채	0.0	0.0
		즉시가용유동성비율	0.0	0.0
	단기조달비중	단기조달잔액	0.0	0.0
		총조달잔액	0.0	0.0
		단기조달비중	0.0	0.0
	발행채권의 신용스프레드	신용카드채권 수익률	0.0	0.0
		국고채수익률	0.0	0.0
		신용스프레드	0.0	0.0

주1) 세부작성 사항과 관련하여서는 “여신전문금융업감독규정시행세칙” <별표4> 및 업무보고서 AC223 주요 경영지표 현황 참고

주2) 발행채권의 신용스프레드는 신용카드업자에 적용

가. 자산부채 만기구조 및 유동성 겹

(단위 : 억원)

구분				7일 이내	30일 이내	90일 이내	180일 이내	1년 이내	2년 이내	2년 초과	합계	
자산	원화 자산	현금과 예치금		43.0	43.0	43.0	43.0	43.0	43.0	0.0	43.0	
		유가증권		4.2	4.2	4.2	4.2	4.2	4.2	0.0	4.2	
		카드자산		0.0	0.0	0.0	0.0	0.0	0.0	0.0	0.0	
		할부금융자산		0.0	0.0	0.0	0.0	0.0	0.0	0.0	0.0	
		리스자산		0.0	0.0	0.0	0.0	0.0	0.0	0.0	0.0	
		신기술금융자산		0.0	0.0	0.0	0.0	0.0	0.0	0.0	0.0	
		대출채권	콜론		0.0	0.0	0.0	0.0	0.0	0.0	0.0	0.0
			할인어음		0.0	0.0	0.0	0.0	0.0	0.0	0.0	0.0
			팩토링		0.0	14.7	14.7	14.7	14.7	14.7	0.0	14.7
			대여금	가계대출금	0.0	0.0	0.0	0.0	0.0	0.0	0.0	0.0
				기타대출금	7.8	8.8	64.9	93.4	124.8	297.9	0.0	297.9
				소계	7.8	8.8	64.9	93.4	124.8	297.9	0.0	297.9
			기타		0.0	0.0	0.0	0.0	0.0	0.0	0.0	0.0
		소계		7.8	23.5	79.6	108.1	249.5	312.6	0.0	312.6	
	기타 원화자산		0.0	1.5	1.5	1.5	1.5	2.1	0.0	2.1		
원화자산총계		55.0	72.2	128.3	156.8	298.2	361.9	0.0	361.9			
외화자산총계		0.0	0.0	0.0	0.0	0.0	0.0	0.0	0.0			
자산총계		55.0	72.2	128.3	156.8	298.2	361.9	0.0	361.9			
부채 및 자본	원화 부채 및 자본	단기차입금	일반차입금	0.0	0.0	0.0	0.0	0.0	0.0	0.0	0.0	
			어음차입금	0.0	0.0	0.0	0.0	0.0	0.0	0.0	0	
			관계회사차입금	0.0	0.0	0.0	0.0	0.0	0.0	0.0	0	
			기타	0.0	0.0	0.0	0.0	0.0	0.0	0.0	0	
			소계	0.0	0.0	0.0	0.0	0.0	0.0	0.0	0	
		콜머니		0.0	0.0	0.0	0.0	0.0	0.0	0.0	0	
		장기차입금		0.0	0.0	0.0	0.0	0.0	0.0	0.0	0	
		사채		0.0	0.0	0.0	0.0	0.0	0.0	0.0	0	
		기타 원화부채		0.0	0.2	2.7	2.9	3.1	14.0	0.0	14.0	
		부채 소계(원화)		0.0	0.2	2.7	2.9	3.1	14.0	0.0	14.0	
		자기자본		0.0	0.0	0.0	0.0	0.0	347.8	0.0	347.8	
		제충당금		0.0	0.0	0.0	0.0	0.0	2.7	0.0	2.7	
		원화부채 및 자본(제충당금포함)		0.0	0.2	2.7	2.9	3.1	361.9	0.0	361.9	
		외화 부채 및 자본		0.0	0.0	0.0	0.0	0.0	0.0	0.0	0	
	부채 및 자본 총계		0.0	0.2	2.7	2.9	3.1	361.9	0.0	361.9		
자산과 부채 및 자본의 만기불일치(원화분)				55.0	72.0	125.6	153.9	295.1	0.0	0.0	0	
자산과 부채 및 자본의 만기불일치(원화 및 외화)				55.0	72.0	125.6	153.9	295.1	0.0	0.0	0	

주1) 유동화 자산이 있는 경우 『여신전문금융업감독업무시행세칙』 <별지제3호서식> 자산, 부채만  
기구조현황(AC304) 준용

주2) 유동화 자산이 없는 경우 『여신전문금융업감독업무시행세칙』 <별지제3호서식> 자산, 부채만  
기구조현황(AC207) 준용



(3) 규제 위반사실

원화유동성에 대한 원화유동성자산 비율 위반사실이 없습니다.

## VI. 기타 경영현황

### 1. 내부통제

1) 감사의 기능과 역할

(1) 내부통제의 강화를 통한 경영합리화 실현

- 사고의 사전방지 및 문제점의 조기발견으로 건전 경영 도모
- 일상업무 처리의 적정성 구축

(2) 감사기능의 제고

- 외부기관 감사연수참여
- 효율적 감사기법 개발을 통한 사무개선

2) 감사부서 검사방침 및 검사빈도

- 회사의 경영합리화 및 업무처리의 적정화 기여
- 정기감사, 특별감사, 일상감사 및 자체감사로 내부통제 강화

3) 내부통제 전담조직 및 관리체계

- 회사의 의결 및 집행기관과 독립된 내부통제 전담조직으로 준법감시인 운영
- 감사업무의 독립성 확보 및 직무수행을 위한 감사업무 분장
- 업무처리의 적정성 확보를 위한 부서별 자체감사

4) 준법감시인(위험관리책임자)의 역할 및 기능

(1) 내부통제체제 구축 및 총괄

- 금융회사의 지배구조에 관한 법률에 의거한 내부통제 기준 제·개정을 통한 관계법령 및 감독규정의 준수 점검
- 내부통제제도 운영과 관련한 문제점 및 미비점에 대한 개선 요구

(2) 경영합리화 및 업무 적정성 구축

- 내부통제기준 및 법규 준수 여부의 모니터링을 통한 법규준수태세 구축
- 일상업무에 대한 법규준수측면에서의 사전 검토를 통하여 업무 적정성 확보

### 2. 기관경고 및 임원문책 현황

- 해당사항 없음

## VII. 재무제표

〈별첨〉 감사 보고서 참조